



# خودکشی و آموزه های قانونی

تهیه کنندگان:  
دکتر علی علیمحمدی  
الیه رضائی گیوی

# انواع آسیب های جسم تیز برنده در پزشکی قانونی

❖ بریدگی سطحی

❖ بریدگی نافذ

❖ گازگرفتگی ها ( غیر از انسان )

❖ رگ گیری با اهداف پزشکی یا غیر پزشکی

## روش تشخیص بریدگی سطحی از بریدگی نافذ :

- ❖ عمق زخم نسبت به طول زخم پوستی ، یک بریدگی سطحی را از بریدگی نافذ متمایز می سازد .
- ❖ عمق یک بریدگی سطحی مشخصاً کمتر از طول جراحت پوستی آن می باشد .

## شکا فتن

- ❖ یک بریدگی ایجاد می نماید .
- ❖ وسیله ای مثل چاقو یا کارد که دارای لبه و نوک می باشد هم می تواند ببرد و هم سوراخ کند .
- ❖ یک جسم نوک دار که فاقد لبه است ( مثل سنجاق ) میتواند سوراخ کند ، اما به راحتی بریدگی ایجاد نمیکند .

## چهار میل شدن

❖ شکل دیگری از آسیب هایی است که با ثابت شدن ابزاری تیز یا باریک به صورت سفت و محکم در درون بدن ایجاد می گردد.

❖ مشابه حالتی که شخص از ارتفاع سقوط می کند و روی نرده های دیوار به سیخ کشیده می شود.

## تشخیص کردن موارد آسیب به خود با :

❖ بررسی لباس ها پس از مرگ

❖ مستندسازی محل های زخم از جمله گروه بندی و نحوه ی قرار

گیری آنها نسبت به نقاط آناتومیک بدن

❖ مستندسازی سایر آسیب ها ( زخم های « **تردیدی** » در مقابل «

**دفاعی** » )

• اغلب مرگ های ناشی از  
بریدگی های سطحی و نافذ ،  
**قتل** می باشند ؛ اما سایر  
روش های وقوع مرگ نیز  
امکان پذیر است .

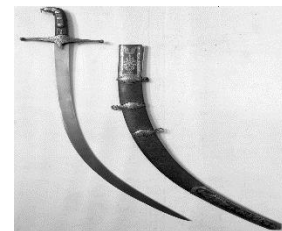
وسایل شایع  
در خودکشی

- چاقوهای
- آشپزخانه
- تیغ اصلاح



وسایل غیر شایع  
در خودکشی

- قیچی
- شمشیر





گرچه با یک و یا چند آسیب جسم  
تیز برنده، تمامی نحوه های  
وقوع مرگ ( **خودکشی** ،  
**دیگرکشی** ، **اتفاقی** ) امکان پذیر می  
باشد

ولی با توجه به فراوانی **دیگرکشی**  
، همه ی موارد **قتل** محسوب می گردد  
، مگر این که خلاف آن ثابت شود .

در اروپا  
بر خلاف آمریکا،  
قتل  
با بریدگی نافذ  
شایع تر از  
قتل  
با اسلحه‌ی گرم  
است.



قربانیان خودکشی در مقایسه با قتل ، به طور متوسط ۱۵ سال بزرگ تر ( متوسط سنی ۵۰ سال ) میباشند .

قسمت عمده ی خودکشی ها در منزل قربانی رخ میدهد که عمدتاً در حمام و اتاق خواب است .  
سایر مکان ها شامل : بیمارستان ها ، اتاق های هتل ، بازداشتگاه ها و محل کار میباشند

در قربانیان خودکشی زندانی ، شرح حالی از اقدام به خودکشی قبلی نادر است و معمولاً خودکشی در ۲۴ ساعت اول حبس اتفاق می افتد .

از سلاح های دم دستی ( مشابه یک تکه شیشه شکسته ) استفاده می شود

در قتل‌ها و خودکشی‌ها بریدگی نافذ منفردها  
کشنده، بیشتر **قفسه‌ی سینه** را درگیر می‌کند  
آسیب‌های متعدد منجر به **قطع عضو**، مطرح  
کننده‌ی قتل هستند.

در تعداد قابل ملاحظه‌ای از موارد خودکشی **بیش**  
**از یک آسیب** وجود دارد، اما وجود آسیب منفردها  
خودکشی را رد نمی‌کند.

آسیب‌های **خودزنی** بیشتر در یک ناحیه از بدن  
به صورت **مجتمع و گروهی** دیده میشوند.



## خودکشی ژاپنی یا هارا گیری



- Hara به معنی شکم، Kiri به معنی بریدن
- یک گونه خودکشی سنتی در ژاپن است که نوعی خودزنی غیر معمول با آسیب شکمی می باشد .

به صورت کلاسیک، قربانی تیغه ی شمشیر را به درون ربع تحتانی چپ شکم فرو می کند سپس به صورت افقی به طرف سمت راست می برد و با یک برش به بالا امتداد می دهد ، در نتیجه یک زخم L شکل دردناک در دیواره ی شکم ایجاد میشود، اما احشاء زیر دیواره ی شکم آسیب نمی بیند.

در **هارا گیری** ، مرگ به صورت تأخیری  
بوده و بریدگی های بعدی گردن ، قفسه ی  
سینه و اندام فوقانی توسط خود فرد  
ایجاد میشود که مرگ قربانی را سرعت  
میدهند .

در **هارا گیری** به صورت سنتی ،  
دستیارانی حاضر بودند که پس از بریده  
شدن شکم ، سر قربانی را می بریدند .  
اشخاصی که این روش آیینی را انجام می  
دادند احتمالاً مشکل روانی داشته و یا  
مسموم شده بودند .

## آسیب های « تردیدی » یا آزمایشی

- ❖ جزء آسیب های **جسم تیز برنده** هستند که فرد به خود وارد می کند .
- ❖ این آسیب ها معمولاً ، با **بریدگی های سطحی یا نافذ** در نزدیکی جراحات عمیق تر کشنده مشخص می شوند.
- ❖ **بریدگی های سطحی** با هم **موازی** هستند و تا زیر جلد امتداد می یابند .

## جراحات دفاعی

❖ آسیب های جسم تیز برنده میباشند

❖ به طور تیپیک در اندام ها دیده می شوند و معمولاً دست ها و بازوها را درگیر می کنند

❖ با حرکت قسمتی از بدن قربانی بین یک شی تیز و ناحیه ای که به طور بالقوه هدف کشنده ای میباشد ( مثل تنه ) ایجاد می گردند.



آسیب های دفاعی در **زنان** با **شیوع**  
**بیشتری** دیده میشود، چون آنها با  
احتمال بیشتری در نزاع های طولانی  
خانوادگی درگیر بوده و آماده دفاع از  
خودشان هستند.

کارلسون با استفاده از مدلی مبنی بر آنالیزهای چند متغیری ،  
فاکتورهای مثبت پیش بینی کننده ی قتل با سلاح برنده نافذ را  
نشان داد که به ترتیب نزولی عبارت بودند از:

آسیب به لباس

سطح خونی الكل

وجود آسیب های دفاعی

وجود آسیب های ناشی از  
انواع دیگر خشونت

بریدگی های نافذ عمودی  
در قفسه سینه

آسیب های ناشی از اشیاء تیز برنده  
در اندام های فوقانی (به جز مچ  
دست و حفره ی آنتی کوبیتال )

آسیب های جسم تیز برنده در سر و  
پشت تنه

وجود **بریدگی** های بهبود یافته روی  
**مچ دست** نشان دهنده ی تلاش قبلی فرد  
برای خودکشی است و به بازرس گوش زد  
می کند که یک مرگ می تواند خودکشی  
باشد .

در **آسیب** های متعدد سایر **احشاء**  
مانند کبد، کلیه و  
ریه ها، در صورتی که **قلب و عروق**  
بزرگ **سالم** باشند فرد برای چندین  
ساعت می تواند **زنده** بماند .

## موارد قابل توجه و نیازمندی‌ها داشت در آسیب های جسم تیز برنده

- ❖ طول، عرض و عمق زخم
- ❖ جهت قرارگیری زخم (افقی، عمودی، مایل) نسبت به قربانی
- ❖ انتهاهای زخم، تیز میباشد یا کند؟ آیا آسیب هایی مربوط به ترومای شارپ یا بلانت وجود دارد یا خیر؟
- ❖ فاصله ی زخم از فرق سر، خط وسط و از یک لندمارک آناتومیک اندازه گیری شود.

## معتادان تزریقی

❖ یک یا چند ورید آسیب دیده در اثر رگ گیری خودفرد، مشاهده شود .

❖ این گونه صدمات در مکان های شایع، مانند حفره ی آنتی کوبیتال یا محل هایی که کمتر در معرض دید هستند، مشاهده میشود.

❖ ممکن است « علائم ردپایی » که نشانگر تشکیل اسکار به دنبال تزریقات قبلی می باشد، دیده شود.

## خودکشی با سلاح گرم

یافته های زیر در مرگ ناشی از گلوله خوردگی، به شدت به نفع خودکشی است:

- ❖ وجود آثار خون روی دست خود فرد: آثار تیراندازی مانند دوده دلیل قطعی خودکشی نیست و ممکن است جهت دفاع از خود شلیک کرده باشد. آثار خون قربانی روی دست با ارزش ترین یافته به نفع خودکشی است .
- ❖ اغلب فاصله شلیک از نوع تماسی است و در نهایت فاصله شلیک در محدوده طول بازو است.

## خودکشی با سلاح گرم

- ❖ وجود نامه مبنی بر اعلام خودکشی، بسیار کمک کننده است.
- ❖ تقریباً همیشه اسلحه در محل یافت می شود.
- ❖ آثار انگشتان قربانی بر روی اسلحه.
- ❖ معمولاً با دست غالب، شلیک صورت می گیرد.
- ❖ گیجگاه، دهان، زیرچانه و ناحیه قلب مناطق معمول شلیک به قصد خودکشی هستند.

## خودکشی با سلاح گرم

- ❖ معمولاً شلیک از پشت صورت می گیرد.
- ❖ معمولاً فاصله تیراندازی بیشتر از یک متر است.
- ❖ سوراخ ورودی در پشت سر، چشم و شکم به نفع قتل است.
- ❖ وجود تعداد زیادی سوراخ ورودی به خصوص در مناطق مختلف بدن
- ❖ معمولاً اسلحه در صحنه جنایت وجود ندارد، ولی احتمالاً در نزدیکی محل یافت می شود.



خودکشی با تفنگ در خانم ها نادر است  
و یک زن تیر خورده مقتول است تا خلافتش  
ثابت شود.

